

# Krajowy System **e-Faktur**

Nowe zasady fakturowania w Polsce od 1 lipca 2024 r.

# Kluczowe zmiany

**Od 1 stycznia 2022 r. dobrowolne wystawianie faktur ustrukturyzowanych w KSeF**

**Od 1 lipca 2024r. wystawianie faktur ustrukturyzowanych w KSeF będzie obowiązkowe dla podatników czynnych VAT, w tym faktur wystawianych do paragonu z NIP**

- faktury ustrukturyzowane będą funkcjonować jako podstawowa forma dokumentowania transakcji gospodarczych
- wszystkie faktury korygujące będą wystawiane w KSeF – także do faktur wystawionych np. przed 1 lipca 2024r. poza KSeF
- Prosta zasada ujmowania faktur korygujących w rozliczeniu: według daty wystawienia w KSeF – u wystawcy, według daty otrzymania w KSeF – u nabywcy
- faktury papierowe i elektroniczne zostaną w obrocie gospodarczym tylko w wyjątkowych przypadkach

# Kluczowe zmiany

**Od 1 stycznia 2025 r., czyli z dodatkowym półrocznym odroczeniem, obowiązek wystawiania faktur przy użyciu KSeF obejmie:**

- ▶ podatników zwolnionych z VAT
- ▶ faktury wystawiane z kas rejestrujących – podatnik do końca 2024 r. będzie mógł takie faktury wystawiać jak dotychczas
- ▶ faktury uproszczone (paragony z NIP do kwoty 450 zł) – od 2025 r. do paragonu z NIP do kwoty 450 zł należy wystawić fakturę

**Od 1 lipca 2024 r. rolnik ryczałtowy może otrzymywać faktury VAT RR – dobrowolnie; decyzja o wyborze należy do rolnika ryczałtowego**

# Kluczowe zmiany

Od 1 lipca 2024 r., likwidujemy:

- **Nory korygujące** – KSeF zminimalizuje ryzyko błędów; w przypadku błędów wystawca będzie obowiązany do korekty faktury
- **Duplikaty faktur** – faktury będą dostępne online w KSeF dla obydwu stron transakcji przez 10 lat
- **Potoczne anulowanie faktury** – wysłanie faktury do KSeF oznacza jej wystawienie; „wycofanie” błędnie wystawionej faktury wymaga korekty, w wyjątkowych przypadkach dopuszcza się skorygowanie faktury „do zera”

# Wyłączenia z KSeF

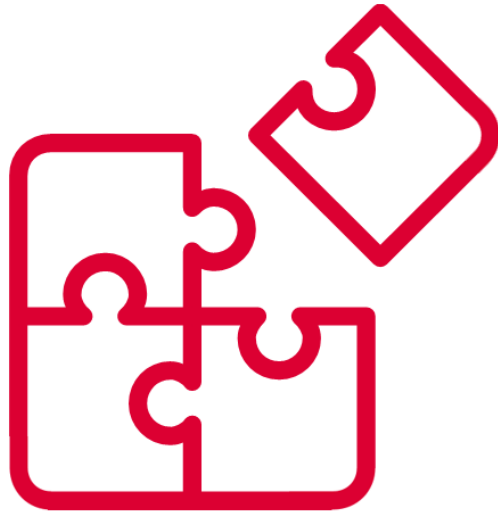
Nie ma obowiązku wystawienia faktury w KSeF podatnik, który:

- 1) nie ma siedziby działalności gospodarczej ani stałego miejsca jej prowadzenia na terytorium Polski,
- 2) posiada stałe miejsce prowadzenia działalności w Polsce, ale to stałe miejsce prowadzenia działalności nie uczestniczy w dostawie towarów lub świadczeniu usług, dla których wystawia fakturę,
- 3) korzysta z procedur szczególnych, dokumentujących czynności rozliczane w tych procedurach (dotyczy to OSS i IOSS),
- 4) wystawia faktury konsumenckie
- 5) wystawia faktury w przypadkach wymienionych w rozporządzeniu w sprawie wyłączeń z KSeF

**W przypadkach 1 i 2 podatnik może wystawiać faktury w KSeF dobrowolnie, natomiast w przypadku 3 i 4 wystawiane są faktury elektroniczne lub w postaci papierowej**

# Założenia KSeF oraz podstawowe informacje

# Założenia KSeF



- e-Faktury generowane są w systemach przedsiębiorcy
- System wymaga uwierzytelnienia oraz autoryzacji w celu wystawienia lub dostępu do e-Faktury
- Możliwość nadania innemu podmiotowi uprawnień do korzystania z KSeF
- System przyjmuje i udostępnia e-Faktury w określonym formacie oraz praktycznie w czasie rzeczywistym
- e-Fakturze zostanie nadany unikatowy numer KSeF
- Z chwilą nadania numeru KSeF, e-Faktura automatycznie udostępniona nabywcy
- Dostęp do e-Faktur oraz możliwość nadawania uprawnień z poziomu Aplikacji Podatnika KSeF udostępnionej przez MF

# Jak korzystać z KSeF

KSeF jest oparty na modelu poświadczeń. To wymogi bezpieczeństwa oraz eliminacja ryzyka dostępu do faktur przez osoby nieuprawnione także w przedsiębiorstwie podatnika

- Przed wystawieniem faktury w systemie wymagane jest uwierzytelnienie się osoby wystawiającej fakturę oraz autoryzacja
- Po **uwierzytelnieniu się** („zalogowaniu”) podatnik korzysta z KSeF np. w zakresie przeglądania, wystawiania i otrzymywania faktur ustrukturyzowanych
- Podatnik może **nadać uprawnienia** w KSeF innym osobom, np. pracownikom, głównej księgowej – może odwzorować dotychczasowe praktyki zarządzania firmą do KSeF
- W KSeF można nadać uprawnienia np. dla biura rachunkowego
- Uprawnienie biura rachunkowego do przeglądania faktur uprości współpracę, podatnik nie będzie musiał samodzielnie dostarczać faktur do rozliczeń



# Metody uwierzytelnienia



- Profil Zaufany – **darmowe narzędzie**
- Podpis Kwalifikowany
- Podpis Kwalifikowany bez atrybutu NIP lub PESEL
- Pieczęć Kwalifikowana

Po pierwszym uwierzytelnieniu (zalogowaniu) w KSeF można wygenerować **token**, który jest przypisany do danej osoby.

Token to praktyczne i wygodne narzędzie, które skróci drogę logowania jeżeli korzystasz z oprogramowania komercyjnego.

# Uprawnienia do korzystania z KSeF

# Uprawnienia do korzystania z KSeF



- Właścicielskie
- Do nadawania dalszych uprawnień – przewidziane wyłącznie dla osób. fizycznych
- Do wystawiania faktur
- Do dostępu do faktur
- Do samofakturowania
- Komornicze lub dla Organu Egzekucyjnego
- Zarządzanie JST lub Grupą VAT

# Nadawanie uprawnień w KSeF

Nadawanie przez przedsiębiorcę uprawnień do korzystania z KSeF (np. do wystawiania/przeglądania faktur) odbywa się na dwa sposoby:

- dla przedsiębiorcy będącego osobą fizyczną prowadzącą działalność gospodarczą – bezpośrednio w darmowym oprogramowaniu KSeF dostępnym na stronie <https://ksef.mf.gov.pl/web/login>
- dla przedsiębiorcy prowadzącego działalność gospodarczą w formie spółki prawa handlowego lub innej osoby prawnej – przez złożenie do naczelnika urzędu skarbowego formularza ZAW-FA o nadaniu uprawnień

**! Wyłącznie w przypadku nieposiadania pieczęci kwalifikowanej !**

- Wzór zawiadomienia ZAW-FA dostępny jest na stronie: <https://www.podatki.gov.pl/vat/formularze-do-druku-vat/>

# Wystawianie faktur w KSeF

# Czym jest faktura ustrukturyzowana (**e**-Faktura) ?

1. Dokument w formie elektronicznej w formacie XML wystawiony z oprogramowania według wzoru (formatu), z nadanym numerem KSeF
2. Wzór **e**-Faktury – format i elementy **e**-Faktury zawiera struktura, zaimplementowana w oprogramowaniu do wystawiania faktur, **podatnik nie pobiera jej do samodzielnej instalacji czy też bezpośredniego wypełnienia**
3. Nie jest załącznikiem do e-maila np. w formacie PDF
4. Jest pobierana przez kontrahenta z centralnej bazy MF (KSeF)
5. **e**-Faktury są przechowywane i archiwizowane w KSeF prze 10 lat

# Co zrobić aby wystawić e-Fakturę w KSeF ?

1. Posiadać oprogramowanie finansowo-księgowe zintegrowane z KSeF lub
2. Korzystać z bezpłatnych narzędzi przygotowanych przez Ministerstwo Finansów:
  - Aplikacja Podatnika KSeF
  - e-mikrofirma
3. Uwierzytelnić się w KSeF
4. Posiadać uprawnienie do wystawiania faktur
5. Przesłać e-Fakturę
6. Otrzymać potwierdzenie wystawienia e-Faktury

# e-Faktura



- KSeF powiadamia podmiot, który przesłał e-Fakturę o dacie i czasie jej wystawienia
- Jest ona widoczna w **Urzędowym Poświadczeniu Odbioru dokumentu elektronicznego KSeF** (tzw. UPO)
- Datę wystawienia e-Faktury zawiera w swej strukturze **numer KSeF** identyfikujący tę fakturę w systemie

- ! **Data wystawienia e-Faktury** = data przesłania do KSeF (nie data wystawienia wpisana w treści faktury przy jej wypełnianiu)
- ! **Data otrzymania e-Faktury** = data przydzielenia fakturze numeru KSeF w systemie, widoczna w systemie KSeF u nabywcy



# Numer KSeF

Numer KSeF to unikalny numer, który identyfikuje fakturę w Krajowym Systemie e-Faktur.

**999999999999-RRRRMMDD-FFFFFFFFFFFFFF-FF**

NIP sprzedawcy

data wystawienia  
faktury w formacie  
RRRRMMDD

część techniczna  
składająca się  
z 12 znaków  
(wartość generowana  
automatycznie)

suma kontrolna  
(wartość  
wyliczana  
automatycznie)

# Numer KSeF – UPO

1. W przypadku wysyłki interaktywnej jest to numer referencyjny sesji.  
W przypadku wysyłki wsadowej jest to numer referencyjny paczki faktur.

2. Numer KSeF

3. Numer e-Faktury nadany przez podatnika.

4. Data przesłania = data wystawienia e-Faktury

5. Data przyjęcia = data nadania numeru KSeF = data otrzymania e-Faktury przez nabywcę

Krajowy System  
**e-Faktur**

**URZĘDOWE POŚWIADCZENIE ODBIORU DOKUMENTU  
ELEKTRONICZNEGO KSeF**

<b>A. NAZWA PEŁNA PODMIOTU, KTÓREMU DORĘCZONO DOKUMENT ELEKTRONICZNY</b>					
Ministerstwo Finansów					
<b>B. INFORMACJA O DOKUMENCIE</b>					
Dokument został zarejestrowany w systemie teleinformatycznym Ministerstwa Finansów					
Identyfikator dokumentu przesłanego do KSeF:			Identyfikator podatkowy podmiotu (Podmiot1):		
20220101-00-0000000000-0000000000-00 <b>1.</b>			1010000000		
Wartość funkcji skrótu dokumentu w postaci otrzymanej przez system (łącznie z podpisem elektronicznym):					
aa					
Nazwa pliku XSD struktury logicznej dotycząca przesłanego dokumentu:					
a					
Kod formularza przedłożonego dokumentu elektronicznego:					
a					
Lp.	Numer identyfikujący fakturę w Krajowym Systemie e-Faktur (KSeF)	Numer faktury	Data przesłania dokumentu do systemu informatycznego Ministerstwa Finansów	Data przyjęcia dokumentu do systemu informatycznego Ministerstwa Finansów	Wartość funkcji skrótu złożonego dokumentu
1.	1010000000-20200101-000000000000-00 <b>2.</b>	123/2022 <b>3.</b>	2021-10-01T00:00:00Z <b>4.</b>	2021-10-01T00:00:00Z <b>5.</b>	aa
2.	2020000000-30300202-000000000000-00	456/2022	2021-10-01T00:00:00Z	2021-10-01T00:00:00Z	aa
3.	3030000000-40400303-000000000000-00	789/2022	2021-10-01T00:00:00Z	2021-10-01T00:00:00Z	aa

**Uwaga!** Identyfikator dokumentu przesłanego do KSeF (1.) nie jest numerem KSeF przesłanej faktury

# Awaria i niedostępność KSeF

# Awaria lub niedostępność KSeF

Przypadki, gdy KSeF nie działa prawidłowo lub podatnik ma problemy techniczne:

1. **Niedostępność KSeF** – to zaplanowane prace serwisowe tzw. „tryb offline” (informacja będzie publikowana na BIP MF i bezpośrednio w oprogramowaniu przez interfejs do KSeF)
2. **Awaria KSeF** (ogłaszana w komunikacie na BIP MF i bezpośrednio w oprogramowaniu przez interfejs do KSeF)
3. Brak możliwości wystawienia e-Faktury przez podatnika z przyczyn leżących po jego stronie – tzw. „tryb offline”
4. Tzw. totalna awaria ogłaszana w komunikacie w środkach społecznego przekazu

# Co zrobić w przypadku awarii?

Jeśli musisz w tym czasie wystawić fakturę to:

1. Wystawiasz ją w postaci elektronicznej zgodnie ze wzorem (strukturą) faktury ustrukturyzowanej – z oprogramowania tak jak standardową e-Fakturę
2. Oznaczasz fakturę kodem QR (Twoje oprogramowanie robi to automatycznie)
3. Udostępnisz fakturę nabywcy – w sposób z nim uzgodniony
  - możesz ustalić z nabywcą, że nie wysyłasz faktury i czekasz na wprowadzenie jej do KSeF, a nabywca odbierze ją w KSeF
4. Przesyłasz ją do KSeF w celu przydzielenia numeru KSeF:
  - w trybie „offline” – następnego dnia roboczego po wystawieniu faktury
  - W trybie awarii – do 7 dni roboczych od dnia ustania awarii

# Data wystawienia i otrzymania w przypadku awarii

## 1. Data wystawienia faktury

- w obu trybach datą wystawienia e-Faktury jest data wskazana przez podatnika na tej fakturze (**pole P\_1** struktury)
- data wskazana w **polu P\_1** będzie widoczna w numerze KSeF nadanym po jej wprowadzeniu do systemu po ustaniu awarii lub zakończeniu trybu offline.

## 2. Data otrzymania faktury

Data otrzymania = data jej faktycznego otrzymania przez nabywcę

- ➔ Jeśli data otrzymania jest późniejsza niż data przydzielenia numeru KSeF, za datę otrzymania uznaje się datę przydzielenia tego numeru w KSeF

Krajowy System e-Faktur

Numer faktury  
**FZ/12/0001**

Faktura podstawowa

Numer KSeF: 999999999-20221214-50ECE3-B7E944-32

### Sprzedawca

NIP: 9999999999  
Pełna nazwa: XYZ zzz

#### Adres

Numer domu: 65  
Kod pocztowy: 03-266  
Miejscowość: Toruń

### Nabywca

Prefiks VAT: Polska  
NIP: 3567424510  
Pełna nazwa: Testowa sp. z o.o.

#### Adres

Numer domu: 67  
Kod pocztowy: 02-888  
Miejscowość: Warszawa



### Szczegóły

Data wystawienia, z zastrzeżeniem art. 106na ust. 1 ustawy: 2022-12-14  
Istniejące powiązania między nabywcą a dokonującym dostawy towarów lub usługodawcą

Data dokonania lub zakończenia dostawy towarów lub wykonania usługi: 2022-12-13

### Pozycje

Faktura wystawiona w cenach netto w walucie PLN

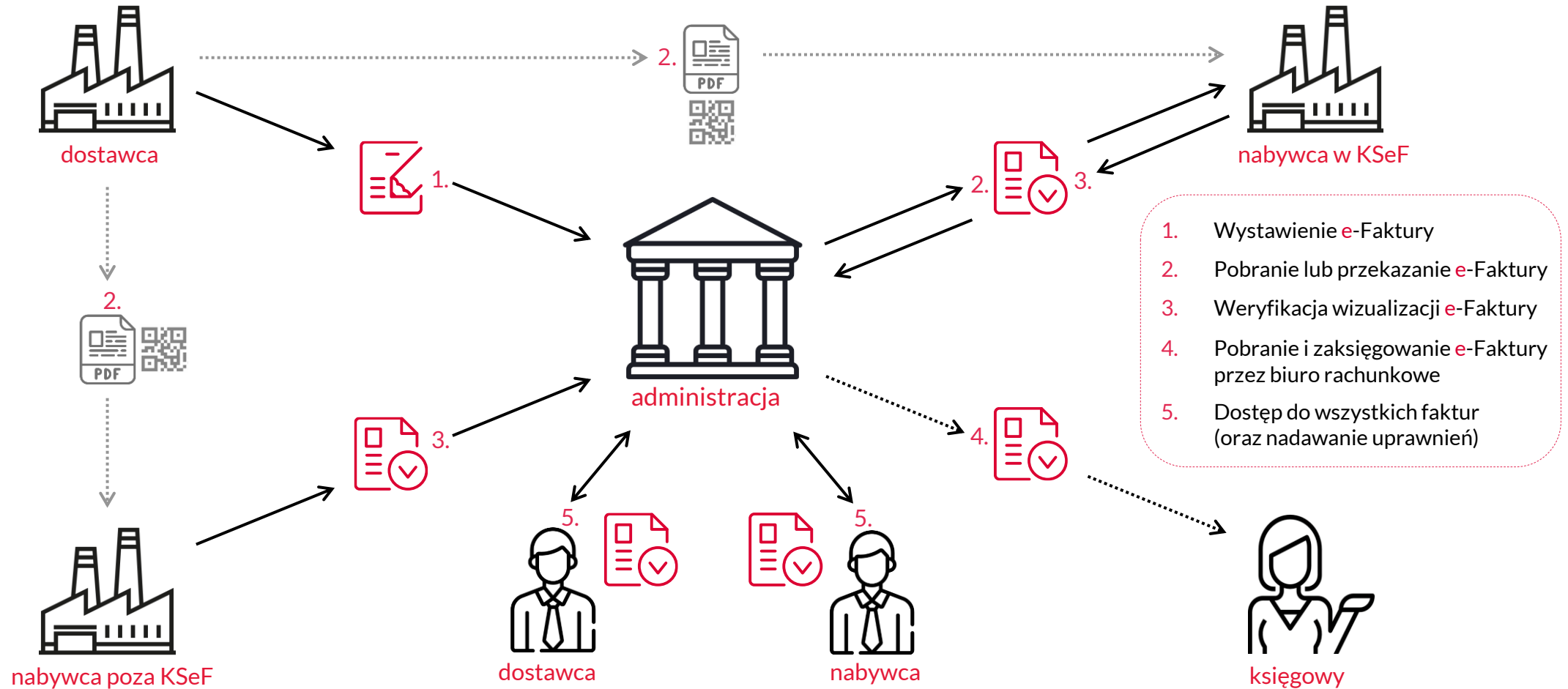
Lp	Nazwa towaru lub usługi	Cena jedn. netto	Ilość	Jedn.	Stawka podatku	Wartość sprzedaży netto
1	towar 1	250,00	2	szt	23%	500,00
2	towar 2	125,00	3	szt	8%	375,00

**Kwota należności ogółem: 1 020,00 PLN**

### Podsumowanie stawek podatku

Lp	Stawka podatku	Kwota netto	Kwota podatku	Kwota brutto
1	23% lub 22%	500,00	115,00	615,00
2	8% lub 7%	375,00	30,00	405,00

# Model docelowy



# Bezpłatne narzędzia KSeF



# Aplikacja Podatnika

## Aplikacja Podatnika umożliwia:

- Korzystanie z KSeF podatnikom i podmiotom uprawnionym przez tych podatników
- Zarządzanie uprawnieniami oraz tokenami
- Wystawianie i odbieranie e-Faktur z KSeF

## Aby rozpocząć pracę w aplikacji, należy uwierzytelnić się. Można to zrobić:

- kwalifikowanym podpisem elektronicznym (dla osób fizycznych),
- pieczęcią kwalifikowaną (dla podmiotów niebędących osobami fizycznymi) lub
- profilem zaufanym.

## Dodatkowo Aplikacja Podatnika KSeF umożliwia bez konieczności logowania:

- Podgląd e-Faktury (anonimowy dostęp do e-Faktury po wskazaniu jej indywidualnych cech),
- Weryfikację statusu wysyłki i możliwość pobrania UPO KSeF

## Dostęp do aplikacji:

- <https://www.podatki.gov.pl/ksef/bezplatne-narzedzia-ksef/>



Wystaw fakturę

Lista faktur

Historia sesji

Uprawnienia

Tokeny

## Krajowy System e-Faktur

Krajowy System e-Faktur (KSeF) umożliwia wystawianie i udostępnianie faktur ustrukturyzowanych. W początkowym okresie faktury ustrukturyzowane będą funkcjonowały w obrocie gospodarczym jako jedna z dopuszczanych form dokumentowania transakcji, obok faktur papierowych i obecnie występujących w obrocie gospodarczym faktur elektronicznych.



Krajowa Administracja  
Skarbowa

Mapa strony

Deklaracja dostępności serwisu

Polityka prywatności

Klauzula informacyjna Szefa Krajowej Administracji Skarbowej

Informacja o działalności Ministerstwa

Podatki.gov.pl

Krajowy System **e-Faktur**

Skontaktuj się z nami



Fundusze  
Europejskie  
Polityka Cyfrowa



Rzeczpospolita  
Polska



Unia Europejska  
Europejski Fundusz  
Rozwoju Regionalnego



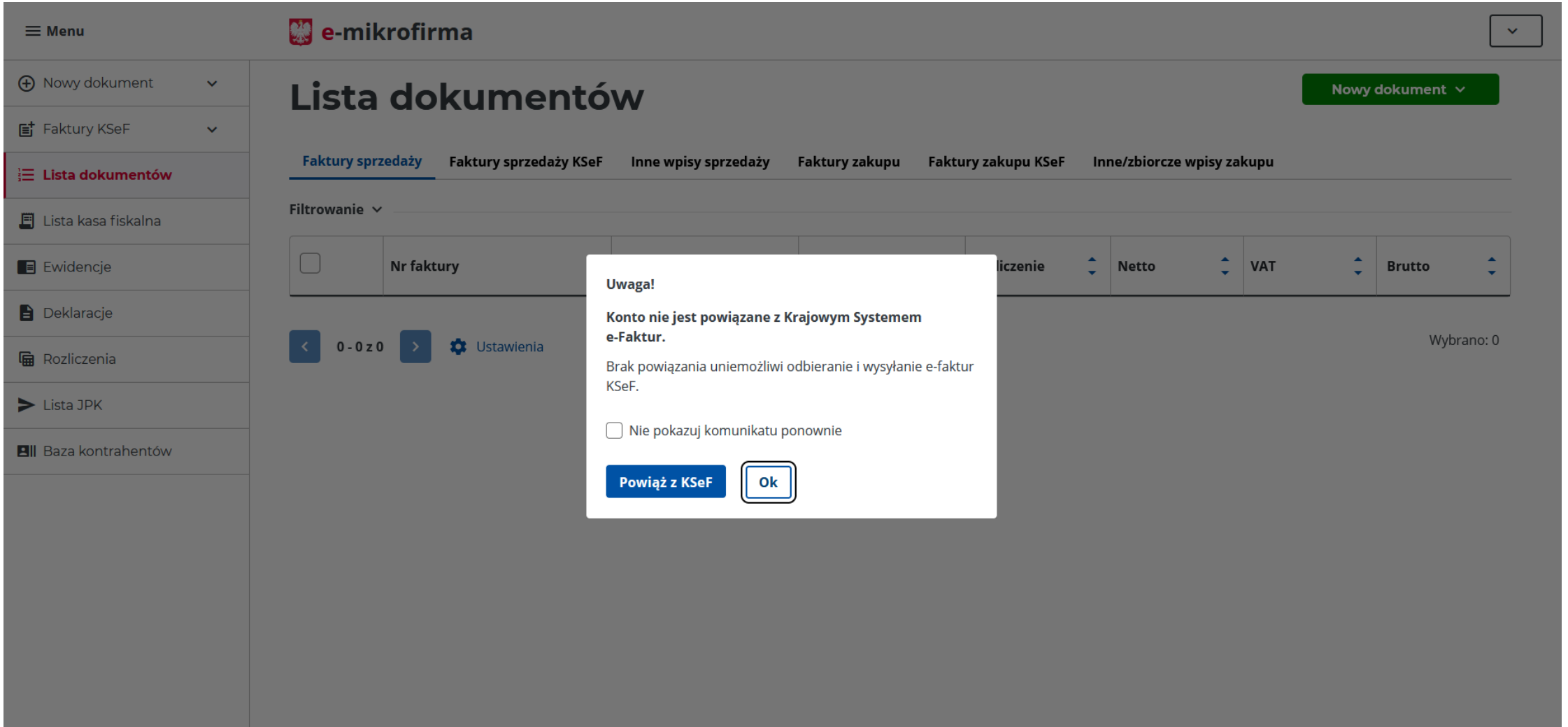
# e-mikrofirma

## Nowa wersja aplikacji e-mikrofirma umożliwia:

- Powiązanie istniejącego konta z KSeF
- Wystawianie faktur w KSeF
- Odbieranie e-Faktur z KSeF oraz przenoszenie ich bezpośrednio do ewidencji VAT, bez konieczności ręcznego przepisywania danych

## Dostęp do aplikacji:

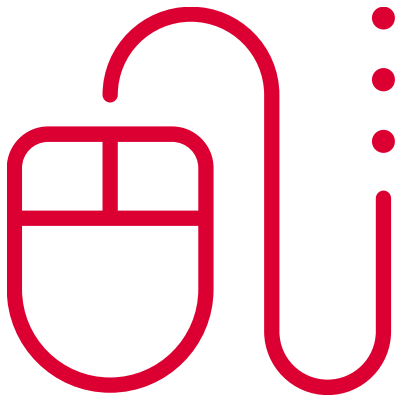
- Aplikacja znajduje się w [e-Urzędzie Skarbowym](#).



The screenshot shows the 'e-mikrofirma' application interface. On the left is a sidebar menu with options: 'Menu', 'Nowy dokument', 'Faktury KSeF', 'Lista dokumentów' (highlighted), 'Lista kasa fiskalna', 'Ewidencje', 'Deklaracje', 'Rozliczenia', 'Lista JPK', and 'Baza kontrahentów'. The main area is titled 'Lista dokumentów' and has a 'Nowy dokument' button. Below the title are tabs for 'Faktury sprzedaży', 'Faktury sprzedaży KSeF', 'Inne wpisy sprzedaży', 'Faktury zakupu', 'Faktury zakupu KSeF', and 'Inne/zbiorcze wpisy zakupu'. A 'Filtrowanie' dropdown is present. A table with columns 'Nr faktury', 'Rozliczenie', 'Netto', 'VAT', and 'Brutto' is visible. A dialog box is centered on the screen with the following text: 'Uwaga! Konto nie jest powiązane z Krajowym Systemem e-Faktur. Brak powiązania uniemożliwi odbieranie i wysyłanie e-faktur KSeF.' It includes a checkbox 'Nie pokazuj komunikatu ponownie' and two buttons: 'Powiąż z KSeF' and 'Ok'.

**Pierwsze uruchomienie** – wyświetlany jest komunikat informujący o możliwości powiązania konta z KSeF.

# Komunikaty, informacje, pytania



## Komunikaty

- Na stronie [Ministerstwa Finansów – Krajowej Administracji Skarbowej w zakładce Krajowy System e-Faktur](#)

## Informacje dot. KSeF

- Na stronie [www.podatki.gov.pl/ksef/](http://www.podatki.gov.pl/ksef/)

## Pytania

- Wszelkie pytania podatnicy lub integratorzy mogą kierować na skrzynkę [info.ksef@mf.gov.pl](mailto:info.ksef@mf.gov.pl)

# Dziękuję za uwagę

Krzysztof Rogowski



MinisterstwoFinansow  
Krajowa Administracja Skarbowa



MF\_GOV\_PL  
KAS\_GOV\_PL



ministerstwo-finansow