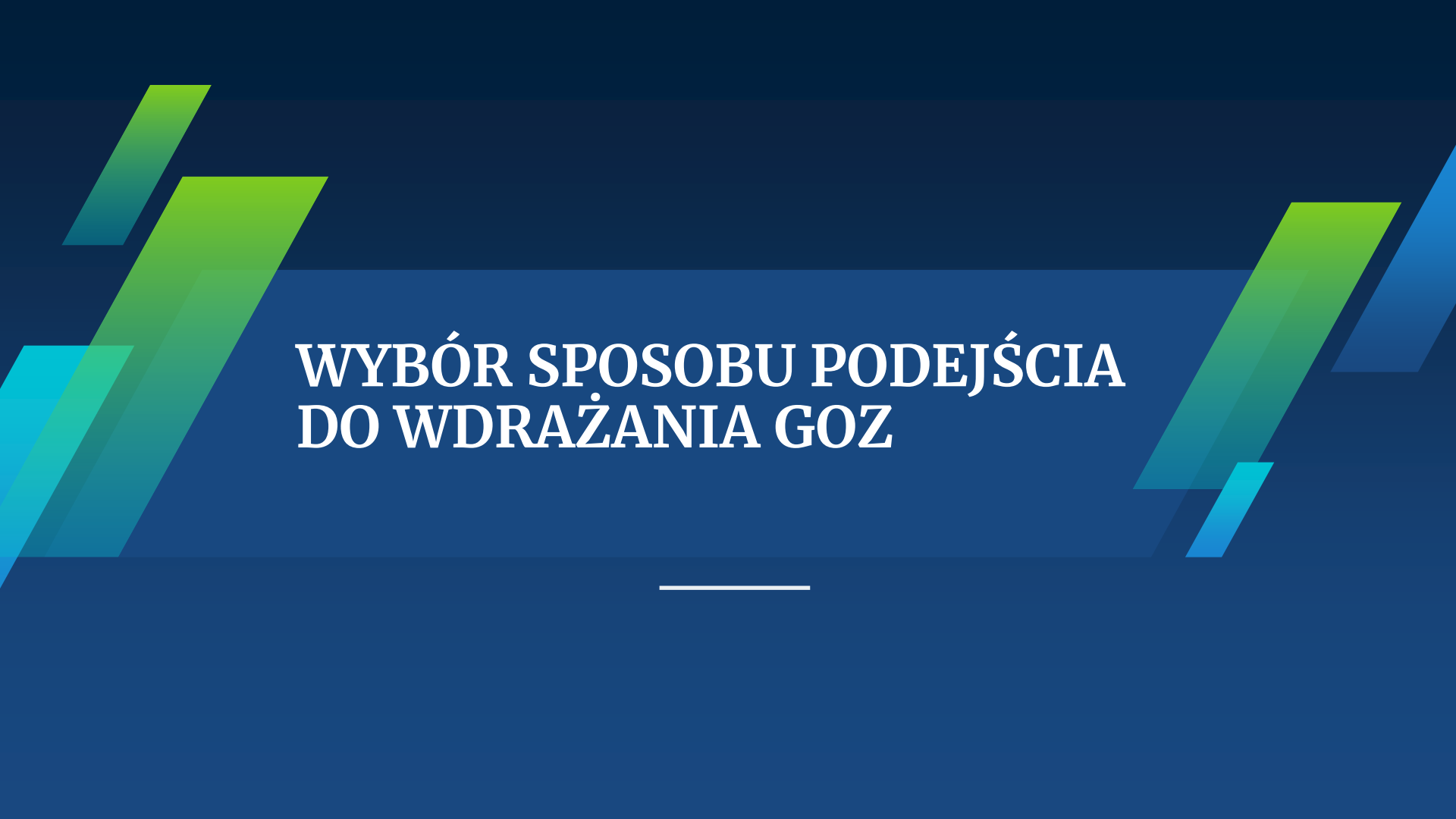


Inwestycje w GOZ

Źródła finansowania z FENG



KRAJOWA IZBA GOSPODARCZA

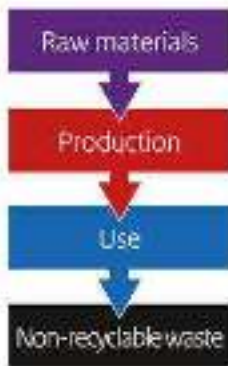


WYBÓR SPOSOBU PODEJŚCIA DO WDRAŻANIA GOZ

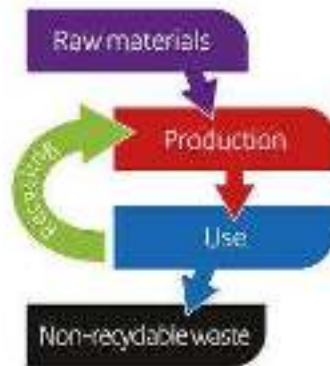
Czym jest
GOZ?

Model liniowy a model cyrkularny

Linear economy



Reuse economy



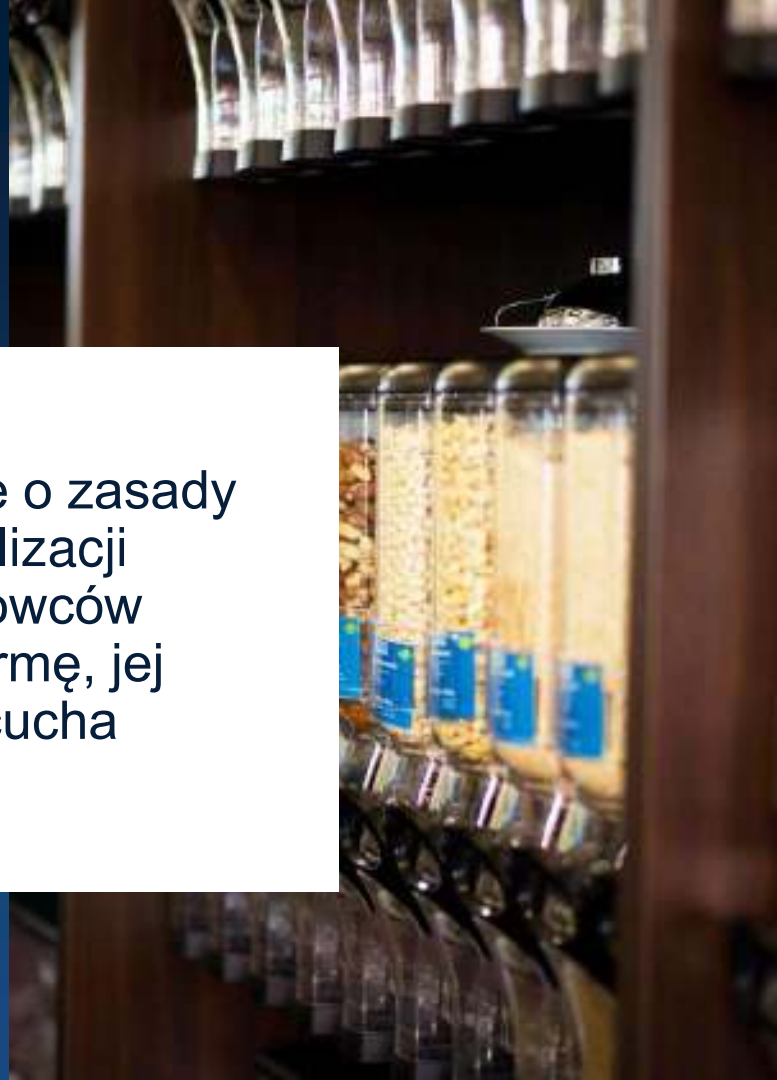
Circular economy



Źródło: [Main differences among linear economy, reuse economy and circular economy | Download Scientific Diagram \(researchgate.net\)](#)

Czym jest GOZ dla firmy?

To nowe podejście biznesowe oparte o zasady eliminacji marnotrawstwa i maksymalizacji wykorzystania surowców (w tym surowców wtórnych), zasobów i energii przez firmę, jej klientów i dostawców w ramach łańcucha wartości



Poziom dojrzałości GOZowej firmy



Trzy Obszary wdrażania GOZ w firmie

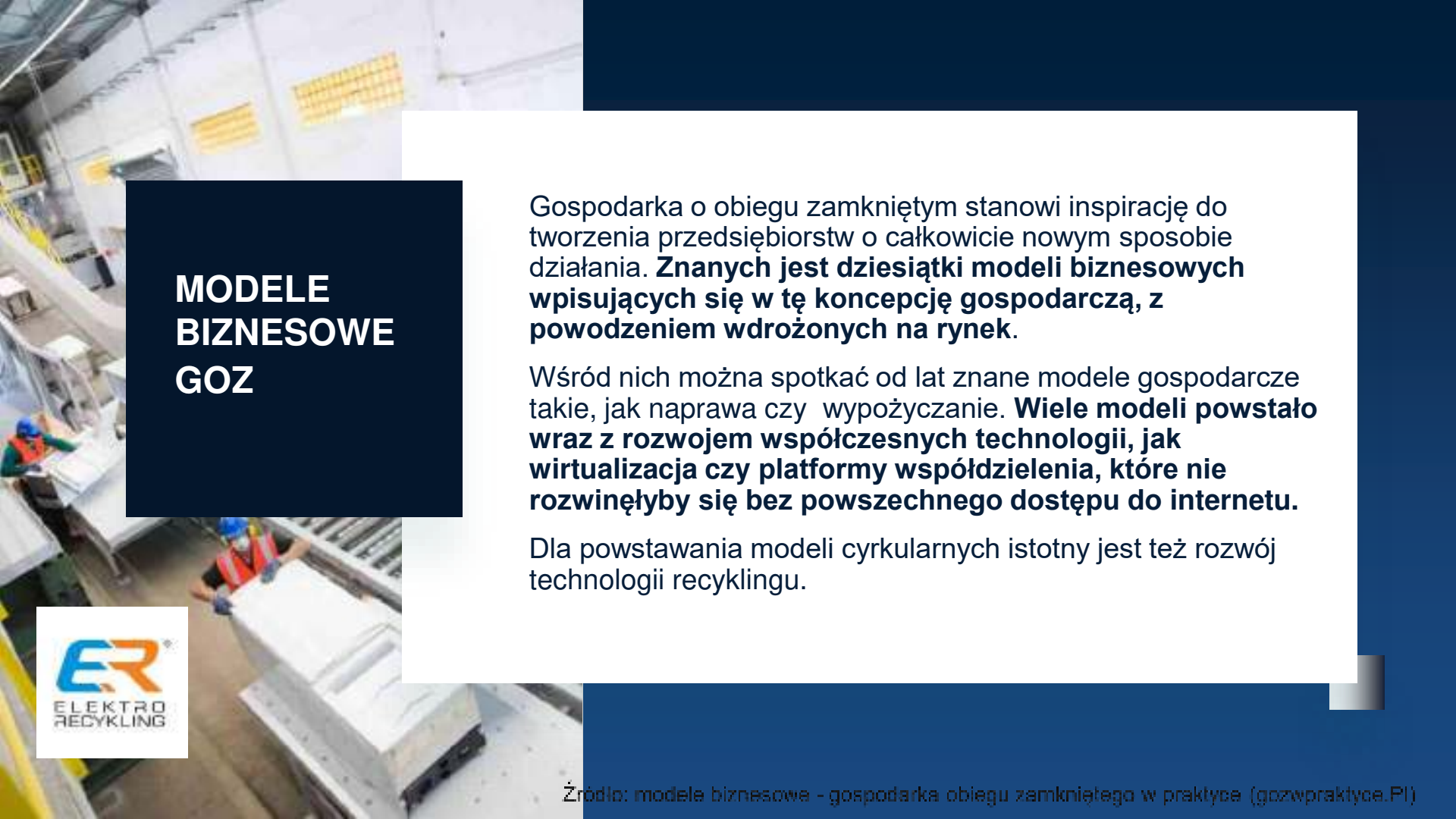
Gospodarka o obiegu zamkniętym w firmie wymaga systemowego podejścia do projektowania i wdrażania:

- | GOZ-owych modeli biznesowych
- | GOZ-owych procesów w organizacji
- | GOZ-owych produktów/usług



GOZowe procesy w łańcuchu wartości





MODELE BIZNESOWE GOZ

Gospodarka o obiegu zamkniętym stanowi inspirację do tworzenia przedsiębiorstw o całkowicie nowym sposobie działania. **Znanych jest dziesiątki modeli biznesowych wpisujących się w tę koncepcję gospodarczą, z powodzeniem wdrożonych na rynek.**

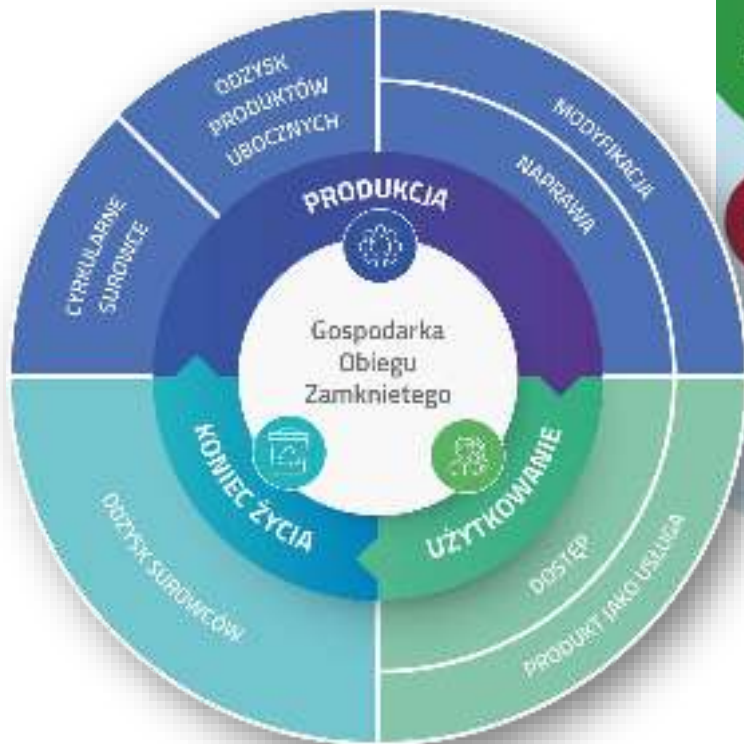
Wśród nich można spotkać od lat znane modele gospodarcze takie, jak naprawa czy wypożyczanie. **Wiele modeli powstało wraz z rozwojem współczesnych technologii, jak wirtualizacja czy platformy współdzielenia, które nie rozwinęłyby się bez powszechnego dostępu do internetu.**

Dla powstawania modeli cyrkularnych istotny jest też rozwój technologii recyklingu.

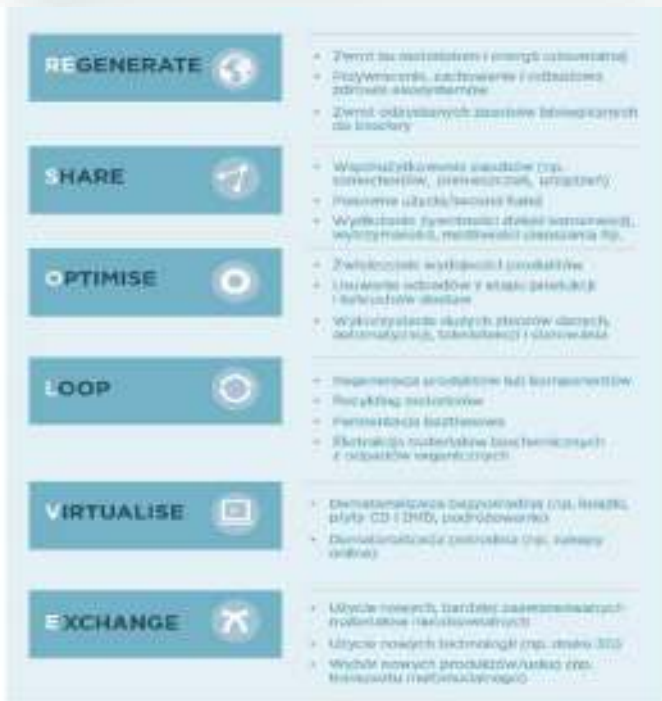


ER
ELEKTRO
RECYKLING

Modele GOZ w cyklu życia

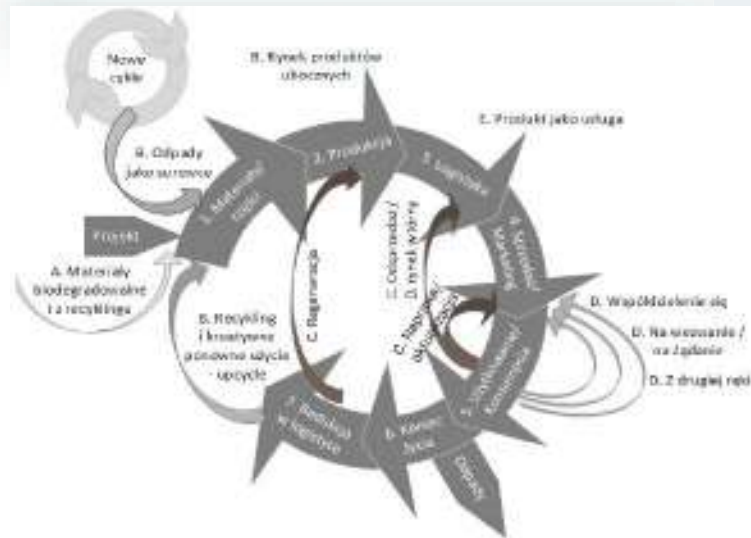


MODEL „RESOLVE”



<https://www.ellenmacarthurfoundation.org/assets/downloads/PL-Towards-a-Circular-Economy-Business-Rationale-for-an-Accelerated-Transition-v.1.5.1.pdf>

MODELE GOZ W CYKLU ŻYCIA PRODUKTU



TYPY CYRKULACYJNYCH MODELI BIZNESOWYCH:

- Cyrkulacyjne modele wejściowe
- Modele wartości odpadów
- Modele długość życia
- Modele platform
- Produkt w modelu usługowym

Źródło: A. Bielecka

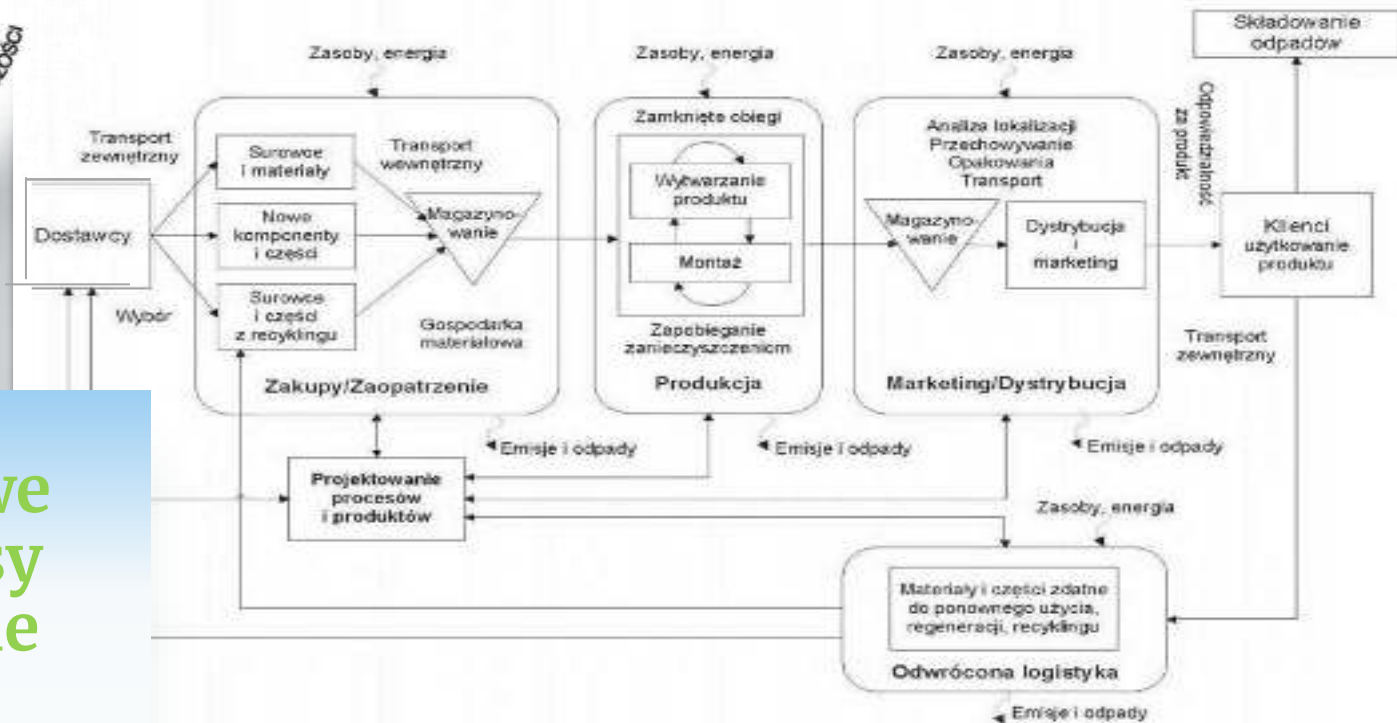
GOZowe podejście do procesów

Postawą firmy opartej na gospodarce o obiegu zamkniętym jest dążenie do efektywnego gospodarowania zasobami.

Ta zasada musi zostać uwzględniona we wszystkich procesach firmy, które związane są pośrednio lub bezpośrednio z wykorzystaniem surowców, materiałów, produktów i energii poprzez zadbanie o ich wydajność, zapobieganie powstawaniu odpadów i ich redukcję oraz ograniczenie szkód dla środowiska.



GOZowe procesy w firmie



GOZowe produkty

W dzisiejszym świecie większość rzeczy jest projektowana bez myślenia o ich długowieczności; co gorsza, są one przeznaczone do wyrzucania po kilku latach użytkowania przez przestarzałość planowaną, technologiczną lub stylową.

Projektowanie jest krytycznym etapem w każdym cyklu życia produktu, szczególnie pod względem końca życia i zrównoważonego rozwoju, ponieważ 80% wpływu produktu na środowisko zostanie ustalone na tym etapie.



Projektowanie zgodnie z GOZ

KLUCZOWE PYTANIA ZWIĄZANE Z PROJEKTOWANIEM

Jaki jest problem, który chcemy rozwiązać?

Jakie są ograniczenia (budżet, czas itp.)?

Jakie są pożądane rezultaty zmian GOZ?

PODSTAWOWA ZASADA

"Produkt powinien być bardziej przyjazny dla zasobów i środowiska niż poprzedni model"

CECHY PRODUKTU GOZOWEGO

- ❑ Kompostowalny
- ❑ Degradowalny
- ❑ Zaprojektowany do demontażu
- ❑ O przedłużonej żywotności
- ❑ Podlegający recyklingowi
- ❑ Z zawartością recyklatu
- ❑ Wielokrotnie użytkowany
- ❑ Z redukcją odpadów
- ❑ Ze zmniejszonym zużyciem energii
- ❑ Ze zmniejszonym zużyciem surowców/materiałów
- ❑ Ze zmniejszonym zużyciem wody
- ❑ Ze zmniejszonym śladem środowiskowym / węglowym
- ❑ Surowiec odnawialny
- ❑ Energia odnawialna





Możliwości zdobycia dofinansowania w ramach Programu FENG*

* Fundusze Europejskie dla Nowoczesnej Gospodarki

Kto może skorzystać z FENG

Kategoria	Zatrudnienie	Suma bilansowa lub	obrót
Małe przedsiębiorstwo	Mniej niż 50 pracowników	Do 10 mln EUR	Do 10 mln EUR
Średnie przedsiębiorstwo	Mniej niż 250 pracowników	Do 43 mln EUR	Do 50 mln EUR
Duże przedsiębiorstwo	>250 pracowników	> 43 mln EUR	> 50 mln EUR

Nowa kategoria beneficjenta:

Kategoria	Zatrudnienie	Suma bilansowa lub	obrót
Small mid-cap	Do 499 pracowników	< 43 mln EUR	< 50 mln EUR
Mid-cap	Do 3000 pracowników	< 43 mln EUR	< 50 mln EUR

Ścieżka SMART

Priorytet 1 Wsparcie dla przedsiębiorców

Wsparcie projektów badawczo-rozwojowych oraz projektów inwestycyjnych
ma charakter modułowy (dostosowanym do potrzeb przedsiębiorcy)

OBOWIĄZKOWY MODUŁ

PRACE B+R*



WYBÓR
WNIOSKODAWCY



WDROŻENIE



* obligatoryjny - w przypadku dużych firm

Źródło: Ministerstwo Funduszy i Polityki Regionalnej

Poziom wsparcia Ścieżka SMART

Moduł B+R

Wysokość dofinansowania uzależniona od wielkości firmy oraz typu prowadzonych prac:

- **badania przemysłowe** – opracowanie prototypu technologii
- **prace rozwojowe** – przetestowanie i udoskonalenie prototypu technologii

■ Maksymalny poziom wsparcia dla mikroprzedsiębiorcy lub małego przedsiębiorcy:

- Badania przemysłowe: **80%**
- Prace rozwojowe: **60%**

■ Maksymalny poziom wsparcia dla średniego przedsiębiorcy:

- Badania przemysłowe: **75%**
- Prace rozwojowe: **50%**

■ Maksymalny poziom wsparcia dla dużego przedsiębiorcy:

- Badania przemysłowe: **65%**
- Prace rozwojowe: **40%**

Katalog kosztów kwalifikowanych – projekty B+R



Projekty B+R – kluczowe kryteria oceny

Kluczowe kryteria oceny

- **innowacyjność** (nowość rozwiązania w stosunku do rozwiązań konkurencyjnych)
- adekwatność zaplanowanych **prac B+R**
- **zapotrzebowanie rynkowe** oraz **opłacalność wdrożenia**
- **zespół badawczy** zapewnia prawidłową realizację zaplanowanych prac B+R
- **zasoby techniczne** zapewniają prawidłową realizację zaplanowanych prac B+R
- **własność intelektualna** nie stanowi bariery dla wdrożenia rezultatów projektu (Badania Stanu Techniki)

Katalog kosztów kwalifikowanych – wdrożenie

Nabycie
nieruchomości
(max. 10%
kosztów)

Roboty i
materiały
budowlane

Nabycie lub
wytworzenie
środków
trwałych

Nabycie
wartości
niematerialnych
i prawnych

Wdrożenie innowacji – kryteria

Kluczowe kryteria oceny

- projekt polega na **wdrożeniu wyników prac B+R** chronionych patentem lub zgłoszonych do ochrony patentowej lub prawem ochronnym na wzór użytkowy lub dotyczących zgłoszonego wzoru użytkowego
- **innowacyjność** produktu, w tym dodatkowe punkty otrzymane w sytuacji, gdy:
 - innowacja produktowa ma poziom powyżej kraju
 - zastosowane w projekcie rozwiązanie ma potencjał do rozwoju branży lub rynku
 - projekt dotyczy wysokich lub średniowysokich technologii lub usług wiodzących
- **potencjał rynkowy** produktu będącego efektem projektu
- **przygotowanie** do realizacji projektu (**pozwolenie na budowę i decyzja środowiskowa**)

Ścieżka SMART

Priorytet 1 Wsparcie dla przedsiębiorców

Moduły uzupełniające



Źródło: Ministerstwo Funduszy i Polityki Regionalnej

Poziom wsparcia Ścieżka SMART

Pozostałe moduły w tym moduł zazielenienie

Pozostałe moduły:

poziom dofinansowania według Mapy Pomocy Regionalnej 2021-2027 – uzależniony od wielkości firmy oraz lokalizacji inwestycji – do 70% dofinansowania



Mapa pomocy regionalnej 2021-2027

- Podano maksymalną wysokość dotacji – dla małego przedsiębiorcy
- Dotacja dla średniego przedsiębiorcy – mniej o 10%
- Dotacja dla dużego przedsiębiorcy – mniej o 20%
- Zmiana w p.p. lub komentarz bez zmian odnosi się do mapy pomocy regionalnej na lata 2014-2020

Moduł zazielenienie przedsiębiorstw

Moduł dotyczy:

- ❑ wprowadzenia lepszej gospodarki odpadami w przedsiębiorstwie lub
- ❑ zwiększenia efektywności energetycznej w procesach produkcyjnych lub
- ❑ zmniejszenia emisji zanieczyszczeń do atmosfery w wyniku prowadzonej działalności przemysłowej lub usługowej lub
- ❑ wprowadzenia bardziej wydajnej gospodarki materiałowej lub
- ❑ ekoprojektowania lub wytworzenia produktów w filozofii zero waste lub
- ❑ przeprowadzania:
 - weryfikacji technologii środowiskowych (ETV) lub
 - środowiskowej oceny cyklu życia (LCA) lub oceny śladu środowiskowe produktu (PEF) lub
 - wdrożenia rekomendacji płynących z ocen LCA lub PEF.

Wdrażane rozwiązania są innowacyjne co najmniej na poziomie firmy.

WAŻNE

Projekt musi spełniać zasadę zrównoważonego rozwoju

Ocenić podlega, czy projekt spełnia zasadę zrównoważonego rozwoju, o której mowa w art. 9 ust. 4 rozporządzenia Parlamentu Europejskiego i Rady 2021/1060 tj. czy:

- projekt będzie realizowany zgodnie z odpowiednimi przepisami w zakresie ochrony środowiska związanymi z realizacją danego projektu.
- projekt będzie realizowany zgodnie z co najmniej dwiema zasadami z 6R tj. odmów (refuse); ogranicz (reduce); używaj ponownie (reuse); naprawiaj (recover); oddaj do recyklingu (recycle); zastanów się co możesz zrobić lepiej (rethink) lub wnioskodawca wykazał pozytywny wpływ na inne aspekty środowiskowe w ramach projektu.
- stosowanie zasad 6R lub pozytywny wpływ na inne aspekty środowiskowe w ramach projektu zostało odzwierciedlone we wskaźnikach.
- w przypadku pozytywnego wpływu na inne aspekty środowiskowe wskaźniki ulegną poprawie co najmniej o 10% w porównaniu do wartości wskaźników przed realizacją projektu.
- wskaźniki środowiskowe są spójne, mierzalne, prawidłowo określone, obiektywnie weryfikowalne oraz realne do osiągnięcia dla wnioskowanego wsparcia.
- wnioskodawca uzasadnił we wniosku o dofinansowanie spełnienie zasady zrównoważonego rozwoju dla całego projektu.

KIS 7 GOZ



 Logowanie | Kontakt | **A A A** | English

Co to jest inteligentna specjalizacja

Jakie korzyści daje inteligentna specjalizacja

Jak zarządzamy inteligentnymi specjalizacjami

Co to są polityki dopięki inteligentnymi specjalizacjami

Jak inteligentne specjalizacje realizowane są w regionach

Analizy i raporty

Założenia do metodyki audytu GOZ wypracowane przez Grupę Roboczą ds. GOZ



Zespół ekspercki doborczy z członków zespołu ds. KIS 7 GOZ (podgrupa zadaniowa ds. audytu GOZ) przygotował materiał pn. „Założenia do metodyki audytu GOZ”.

W zamierzeniu autorów przedstawiono założenia wspierające wypracowanie narzędzi. Mówi o ułatwi przedsiębiorcom ocenę podjętych działań i przegląd własnych procesów pod kątem wskaźników związanych z gospodarką obrotu wartości, co przysłuży wymiennie korzyści atomizacji i Środkowiskowa.

Wypracowane założenia powinny także ułatwić proces klasyfikacji przedsiębiorstw ubiegających się o wsparcie z różnych programów i instrumentów wsparcia. Podmioty potencjalnie zainteresowane są w tym wypadku instytucja Zarządzająca lub Przedsiębiorca w dystrybucji środków asygnacyjnych, tj. PRRP, NCPB, ERK czy NFOŚGWi oraz inne w zależności od wskazania, w tym instytucja regionu.

Założenia do metodyki audytu GOZ - [ROBIEREZ.1.01.MB](#)

Przyszłość koncepcji inteligentnych specjalizacji. Zdobycie skuteczności oraz dobre działania - materiały z konferencji 30 czerwca 2021 r.

Przyszłość koncepcji inteligentnych specjalizacji



SZCZEGÓŁOWY OPIS kis 7 GOZ

I. EKOPROJEKTOWANIE

- Projektowanie produktów efektywnych materiałowo i energetycznie, ze zwiększoną trwałością, z zastosowaniem zasobów odnawialnych i surowców z odpadów
- Zapewnienie zamienników substancji niebezpiecznych czy uciążliwych

II. POZYSKANIE SUROWCÓW

- Bez lub niskoodpadowe innowacje technologiczne i zrównoważone pozyskanie surowców
- Poprawa efektywności pozyskiwania surowców naturalnych i wtórnych, zwiększenia ich wydajności oraz zmniejszenia zużycia energii
- Poprawa stanu ekologicznego ekosystemów wodnych i glebowych, rewitalizacja małych akwenów oraz cieków wodnych, efektywna ochrona wód podziemnych

III. PRZETWÓRSTWO I PRODUKCJA

- Technologie produkcji i przetwórstwa zgodne z jedną z zasad 6 R, technologie umożliwiające renowację i naprawę, efektywne wykorzystanie surowców, ograniczenie jednostkowego zużycia materiałów i energii
- Technologie wytwarzania produktów o ulepszonej jakości i wydłużonym czasie użytkowania
- Metody i procesy uzdatniania wody, usuwania z wody zanieczyszczeń, zamykania i integracji obiegów wodnych oraz zwracania wód technologicznych
- Technologie zwiększania wydajności wykorzystywania zasobów wodnych, odzyskiwania i wykorzystywania wód geotermalnych, wód słonych, wód słonawych oraz wód opadowych

IV. UŻYTKOWANIE I KONSUMPCJA

- Rozwój metod zapobiegania powstawaniu odpadów na etapie użytkowania i konsumpcji
- Procesy i technologie naprawy, renowacji i regeneracji produktów przeznaczonych do ponownego użytkowania
- Rozwój cyrkularnych modeli biznesowych
- Technologie ograniczające wielkości zużycia zasobów pierwotnych w fazie użytkowania

V. ODPADY I ŚCIEKI

- Innowacyjne technologie recyklingu odpadów, rozbiórki, naprawy, ponownego złożenia kontroli fizyko-chemicznej, technicznej i jakościowej odpadu lub jego części
- Urządzenia i linie do odzysku materiałowego z odpadów, w tym recyklingu, upcyklingu oraz technologie zagospodarowania odpadów ze składowisk i złóż
- Koncepcje kaskadowego wykorzystania biomasy odpadowej
- Technologie oczyszczania ścieków, odzysku wody i surowców ze ścieków, zamykania obiegów wodno-ściekowych, technologie bezściekowe

Harmonogram naborów FENG Ścieżka SMART na 2023 rok

Ścieżka SMART:

(projekty B+R i wdrożenie)

■ 12 kwietnia 2023

■ 15 czerwca 2023

■ 31 października 2023

■ Nabory dla MŚP:

- I tura: 4 450 mln zł
- II tura: 890 mln zł
- III tura: 890 mln zł

■ Nabory dla dużych przedsiębiorstw:

- I tura: 667 mln zł
- II tura: 667 mln zł
- III tura: 890 mln zł

Dziękuję!

Jolanta Okońska-Kubica

Przewodnicząca Komitetu ds. ESG KIG

■ Jokonska-kubica@kig.pl

■ 533 649 605



Czas na pytania

